

Vapaaehtoisuus ha(II)ussa- toiminnan kustannushyötyjen arviointi

VE-ha(II)ussa toiminnan kustannushyötyjen arviointi

- Vapaaehtoisuus ha(II)ussa -hanke on Päijät-Hämeen sosiaalipsykiatrinen säätiö sr (Mente Palvelut) ja Lahden Diakoniasäätiö sr yhteistyössä toteuttama STEA rahoitettu kehittämishanke C (1.3.2023 – 28.2.2026)
- Mente Palvelut ja Sosped Keskuksen yhteistyö VE-hankkeen vaikutusten arvioimiseksi 8/2025 -1/2026
- Sosped keskuksen tehtävänä oli
 - tarkastella hankkeen kohderyhmän elämäntilanteeseen liittyviä yhteiskunnallisia kustannuksia
 - arvioida VE-ha(II)ussa -hankkeen kykyä vähentää näitä kustannuksia

**Tausta:
Ilmiöpohjainen vaikutusten
arviointi**

Ilmiöpohjainen vaikutusten arviointi

- Julkisia rekisteriaineistoja, tutkimuskirjallisuutta ja organisaatiokohtaisia tietoja yhdistävä arviointimetodologia.
- Metodologia mahdollistaa eri ilmiöiden kustannusten sekä niihin suunnattujen interventioiden vaikutusten arvioinnin.
- Vastaavia ilmiöpohjaisia arviointimetodologioita ei juuri tunneta (Niemelä & Auvinen 2021, Kangasniemi et al. 2021, Häkkilä et al. 2025).
- Vastaavaa metodologiaa hyödyntävä SOLA-arviointiteko sai v. 2024 arviointiteko –tunnustuksen ja lisäksi OECD nosti sen osaksi Public Sector Innovation –kirjastoaan.

Kangasniemi M, Halminen O, Hult M, Kallio H, Linna M, Suominen S. 2021 Kohdennettu ja ennakoitu hyvinvoinnin, terveyden ja turvallisuuden edistäminen: vaikutusten ja kustannusten arviointityökalut. Valtioneuvoston selvitys ja tutkimustoiminnan julkaisusarja. 2021:54. Valtioneuvoston kanslia. Helsinki.

Niemelä J, Auvinen T. 2021. Järjestötieto hyvinvointialueiden tietojohdamisessa: Selvityshenkilöiden raportti kansalaisyhteiskunnasta saatavan tiedon hyödyntämisestä sosiaali- ja terveydenhuollossa. Sosiaali- ja terveysministeriön raportteja ja muistioita 2021:37. Sosiaali- ja terveysministeriö. Helsinki.

Häkkilä, L., Mäki-Opas, T., Aldea-Löppönen, A., & Vuorinen, M. (2025). The SOLA Model and Calculator: Improving societal welfare and decision making by social value-based tools. *Julkaisematon*.

Kohderyhmä ja aineisto

Kohderyhmä

- Toimintaan osallistunut 30 henkilöä vuonna 2024.
- Osallistuja ovat yli 18-vuotiaita mielenterveyssyistä työkyvyttömyyseläkkeellä tai kuntoutustuella olevia henkilöitä, suurin osa naisia.
- Yleisimmät diagnoosit skitsofrenia ja vakavat mielialahäiriöt
- Suurimmalla osalla taustalla laitoshoidonjaksoja.
- Toiminta tarjoaa yksilöllistä tukea ja tavoittaa henkilöitä, joilla on vaikeuksia poistua kotoa.

Aineisto

- Arviointia varten toteutettiin 14 haastattelua, johon osallistui 12 nykyistä osallistujaa, 1 entinen osallistuja ja 1 kokemusasiantuntija.
- Lisäksi laskentaan on käytetty tutkimuksia ja rekisteritietoa.

Taloudellisen hyödyn arviointi asiakkaiden elämäntilanteen mukaan

1.

VAKAVIEN MIELENTERVEYSONGELMIEN SEURAUKSET

Kymmenien vakavien mielenterveysongelmien seurausten tunnistaminen. Jokaisen seurauksen toteutumisen todennäköisyys on laskettu.

2.

TALOUDELLISET VAIKUTUKSET

Jokainen seuraus arvotetaan erikseen ja niille eritellään myös maksaja.

3.

PALVELUN TUOMA MUUTOS

Ymmärrys siitä, miten toiminta voi vaikuttaa eri seurauksiin (ennaltaehkäisy & hyöty).

4.

KOKONAISARVIO

Kokonaisarvio toiminnan tuottamasta taloudellisesta hyödystä (suorat & epäsuorat vaikutukset).

Aineiston keruu

Taloudellisen hyödyn mallintaminen väestötietojen ja käyttäjän tietojen avulla.

Aineistokatsaus & kohderyhmän määrittäminen

01

Hankkeen tiedot
Tutkimuskirjallisuus
Päijät-Hämeen HVA:n tiedot.



Haastattelujen valmistelu

02

Puolistrukturoitujen haastattelujen (N=14) toteutus.



Haastatteluiden toteutus

03

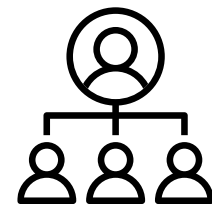
Kartoitettavina mm. elämäntilanne ja erilaisten palveluiden käyttö ja käyttömäärät.



Ilmiön kustannusten arviointi

04

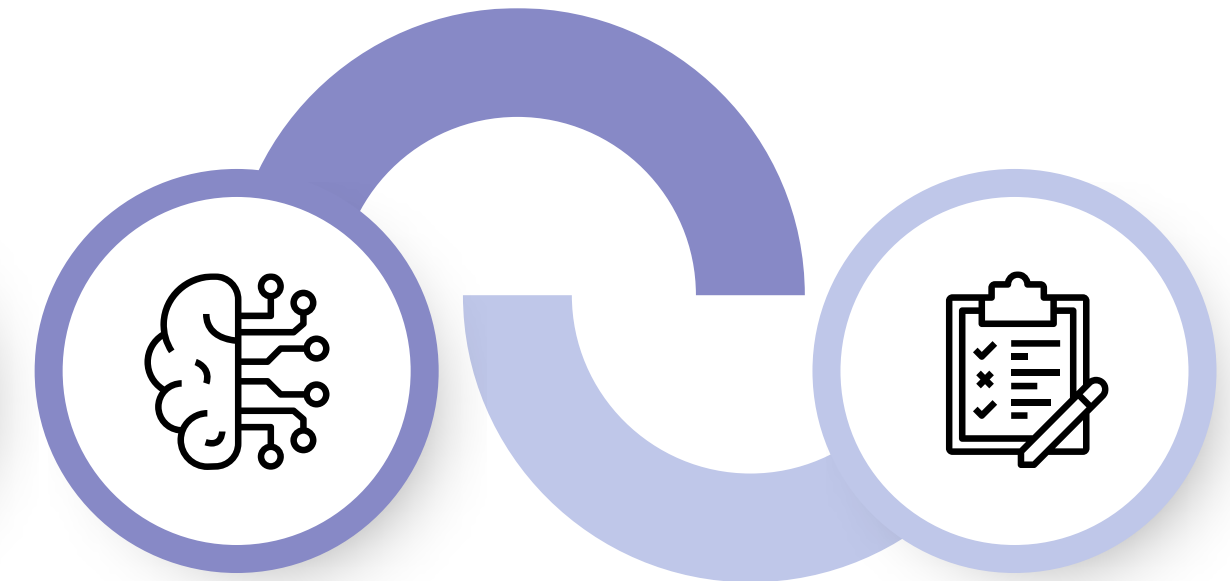
Haastatteluiden tulosten yhdistäminen tutkimus- ja rekisteritietoihin.



VE-hallussa hankkeen hyötyjen arviointi

05

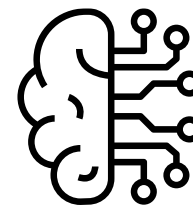
Palveluiden käytön muutos ennen ja jälkeen osallistumista.



Lukujen tarkennus ja hyödyntäminen

06

Lukujen testaus ja tarkennukset. Arviointi toteutettu työkalun muodossa, jotta lukuja voidaan päivittää ja eritellä esim. palveluittain.



Suorat kustannukset

- Psykiatrinen laitoshoido
- Kela-tuettu terapia
- Kotiin vietävät palvelut
- Kuntoutus
- Yhteisöllinen asuminen
- Psykiatrinen avohoito
- Lääkekustannukset

Epäsuorat kustannukset

- Itsemurhat
- Työkyvyttömyyseläke
- Somaattisten terveysongelmien alihoito
- Asunnottomuus
- Vaikutukset läheisiin

1. Yleisyys %
Haastattelut
*
2. Yleisyys 2
%
Tutkimus /
Rekisteridata



Proxyn määrä
LKM
Tutkimus/
Asiantuntija-
arvio
*
Proxyn arvo €
Tutkimus
/Hinnastot/
Asiantuntija-
arvio



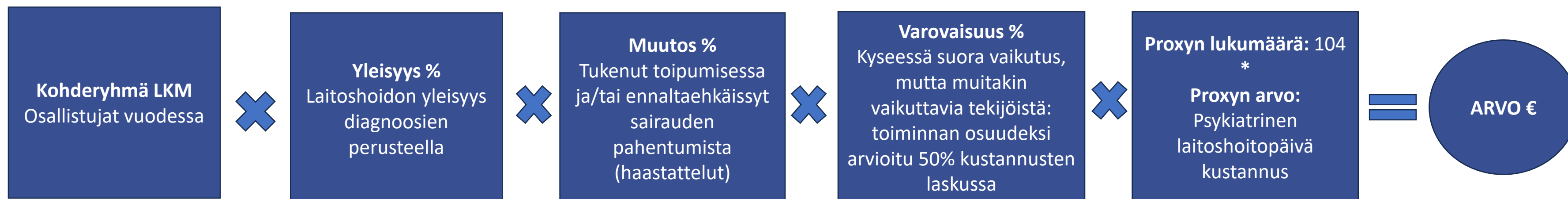
Vaikutus %
Haastattelut
*
Varovaisuus %
Asiantuntija-
arvio



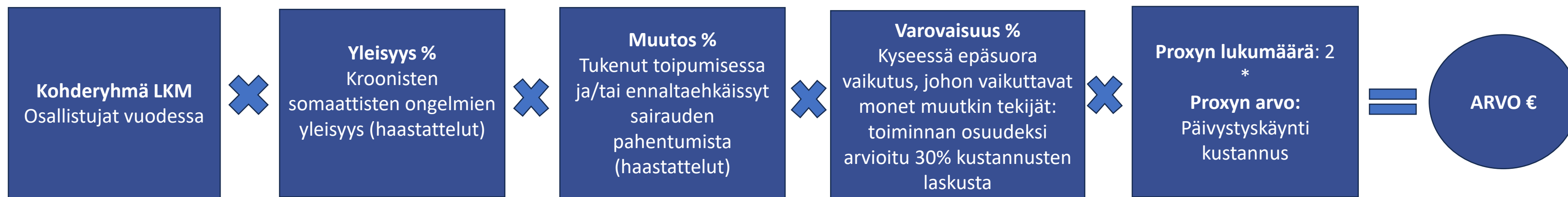
ARVO €

Esimerkit vaikutusketjuista

Suora vaikutus: Psykiatrinen laitoshoido



Epäsuora vaikutus: Somaattisten sairauksien alihoito



Vaikeat mielenterveysongelmat Ilmiön kustannukset

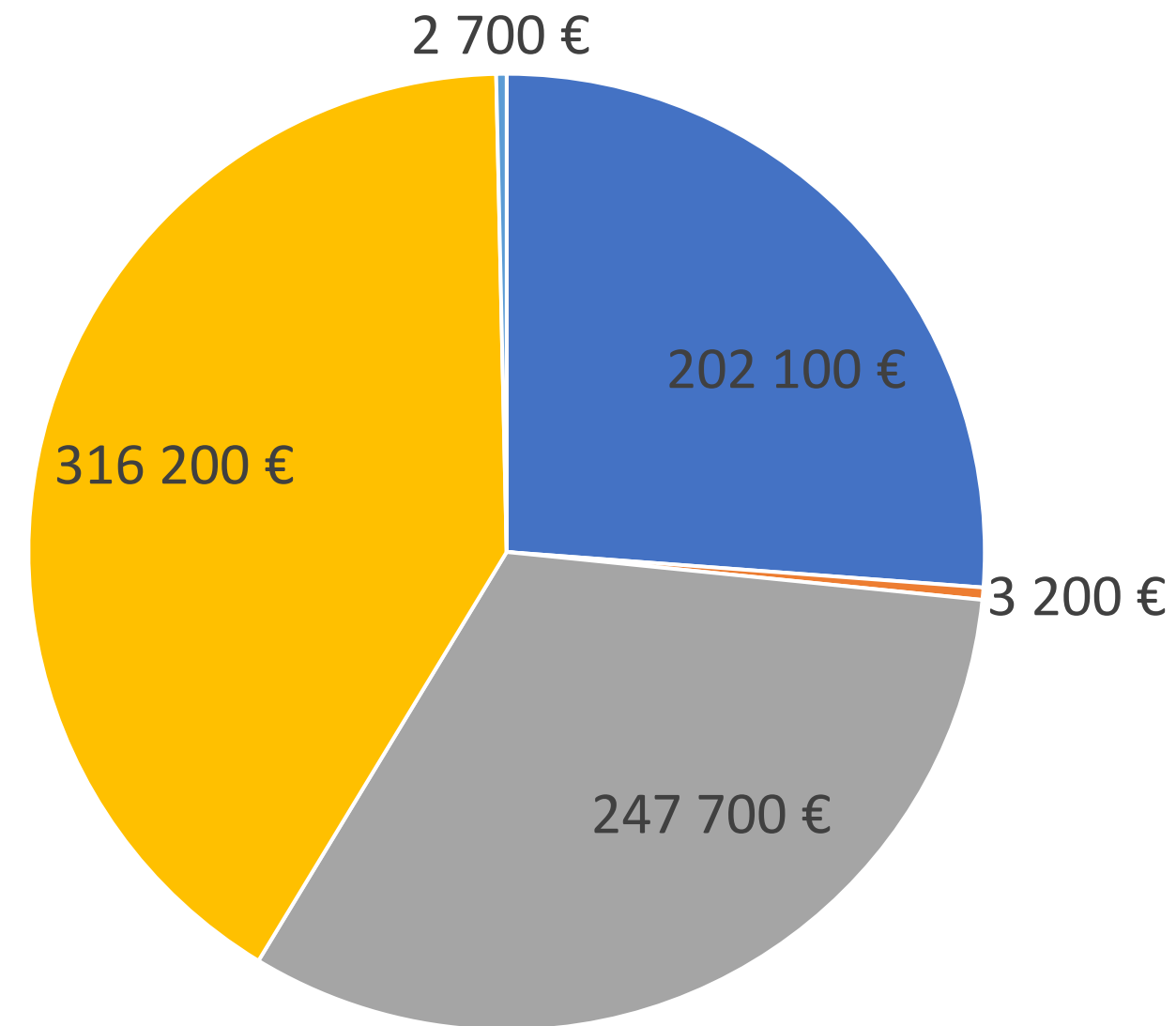
Ilmiön kustannukset

- Ilmiön kustannuksilla tarkoitetaan tässä yhteydessä vaikeiden mielenterveysongelmien aiheuttamia yhteiskunnallisia kustannuksia
- Kustannuksia on jaoteltu suoriin, eli hoitokustannuksiin, sekä epäsuoriin kustannuksiin, joihin kuuluu mm. toimeentulo ja ääri-ilmiöt.
- Esitetyt arviot kuvaavat kohderyhmän tilannetta ennen toimintaan osallistumista.
- Kustannuksia on arvioitu yhden vuoden ajalta sekä yksilö- että koko ryhmän tasolla.

Ilmiön kustannukset €/vuosi

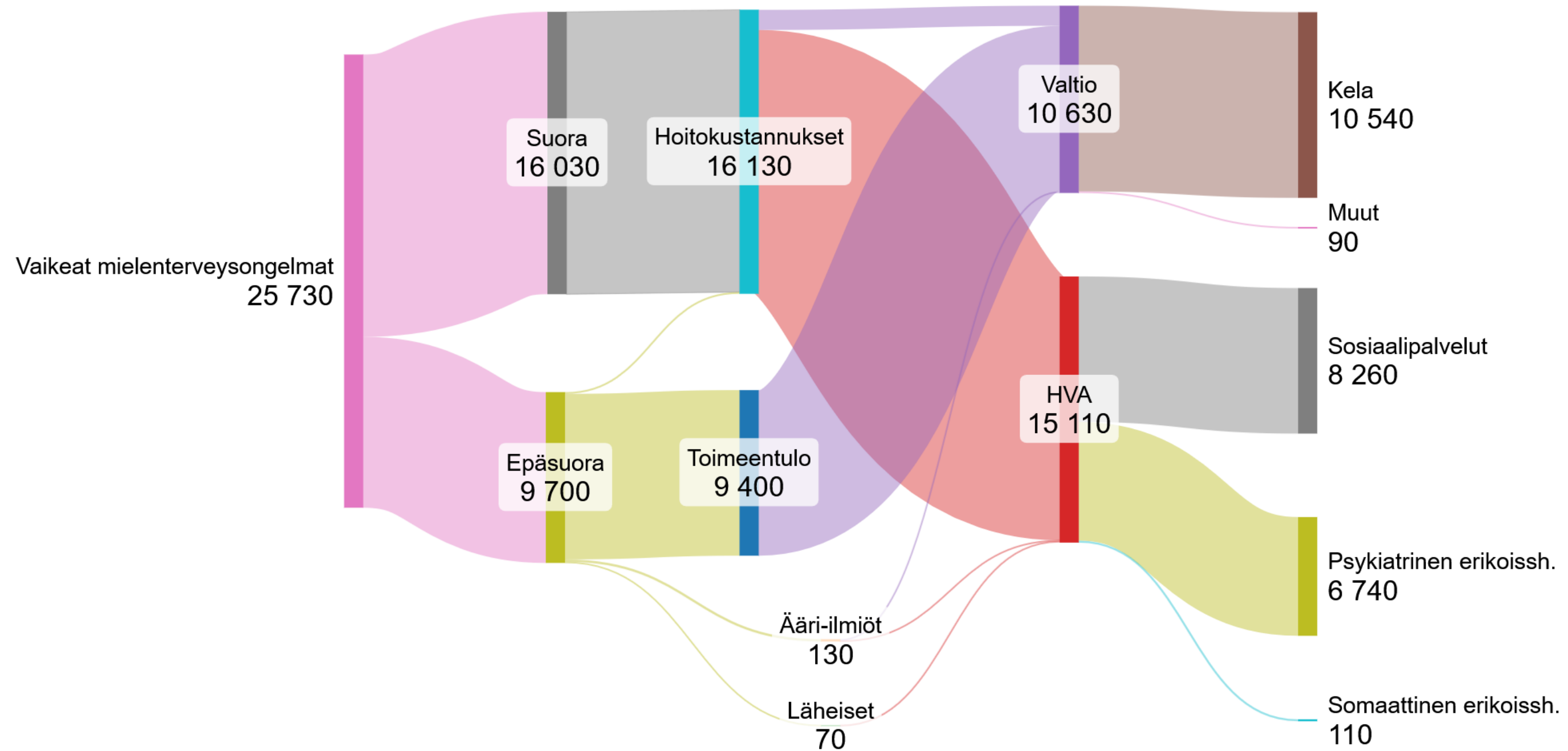
Sidosryhmä	Osuus %	Kustannus / hlö	Kustannus yht. (N=30)
Psykiatrinen erikoissh.	26 %	6 700 €	202 100 €
Somaattinen erikoissh.	0,4 %	100 €	3 200 €
Sosiaalipalvelut	32 %	8 300 €	247 700 €
Kela	41 %	10 500 €	316 200 €
Muut	0,4 %	100 €	2 700 €
YHTEENSÄ		25 700 €	771 900 €

Kustannusten jakautuminen sidosryhmille €/vuosi

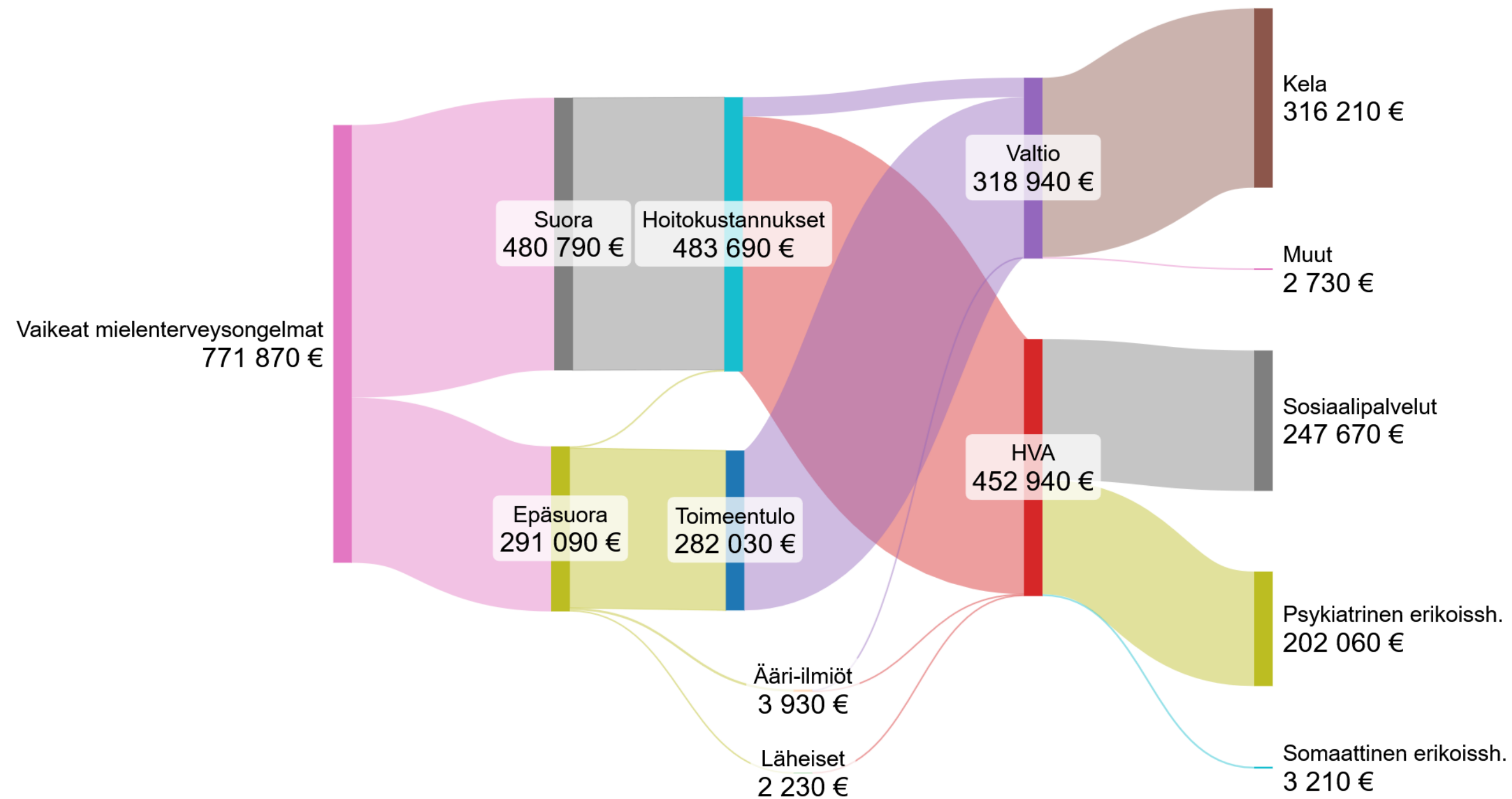


■ Psykiatrinen erikoissh. ■ Somaattinen erikoissh. ■ Sosiaalipalvelut
■ Kela ■ Muut

Kustannukset henkilö/vuosi



Vaikeat mielenterveysongelmat kustannukset (n=30)



VE-hallussa Toiminnan tulokset

VE-hallussa kustannushyötyjen arviointi

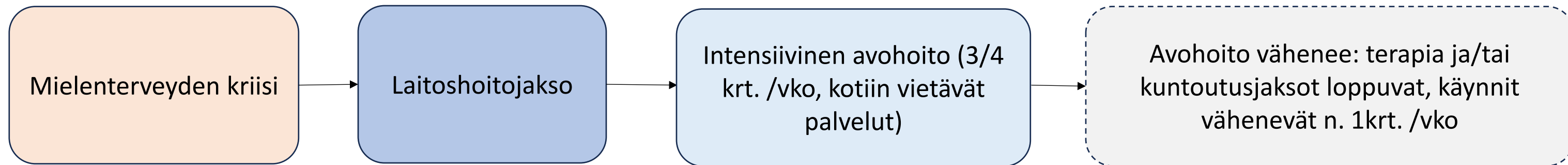
- VE-hallussa toiminnan tuottamia yhteiskunnallisia säästöjä (eli arvoa) on arvioitu edellä esitettyjen kustannusten kautta: missä määrin VE-hallussa ennaltaehkäisee mielenterveyden heikentymistä ja vähentää palveluntarvetta johtaen kustannusten vähentymiseen.

Arvo: Tuotettu arvo ilman kustannusten vähennystä

- Myös kustannushyötyjä on arvioitu yhden vuoden ajalta sekä yksilö- että koko ryhmän tasolla.

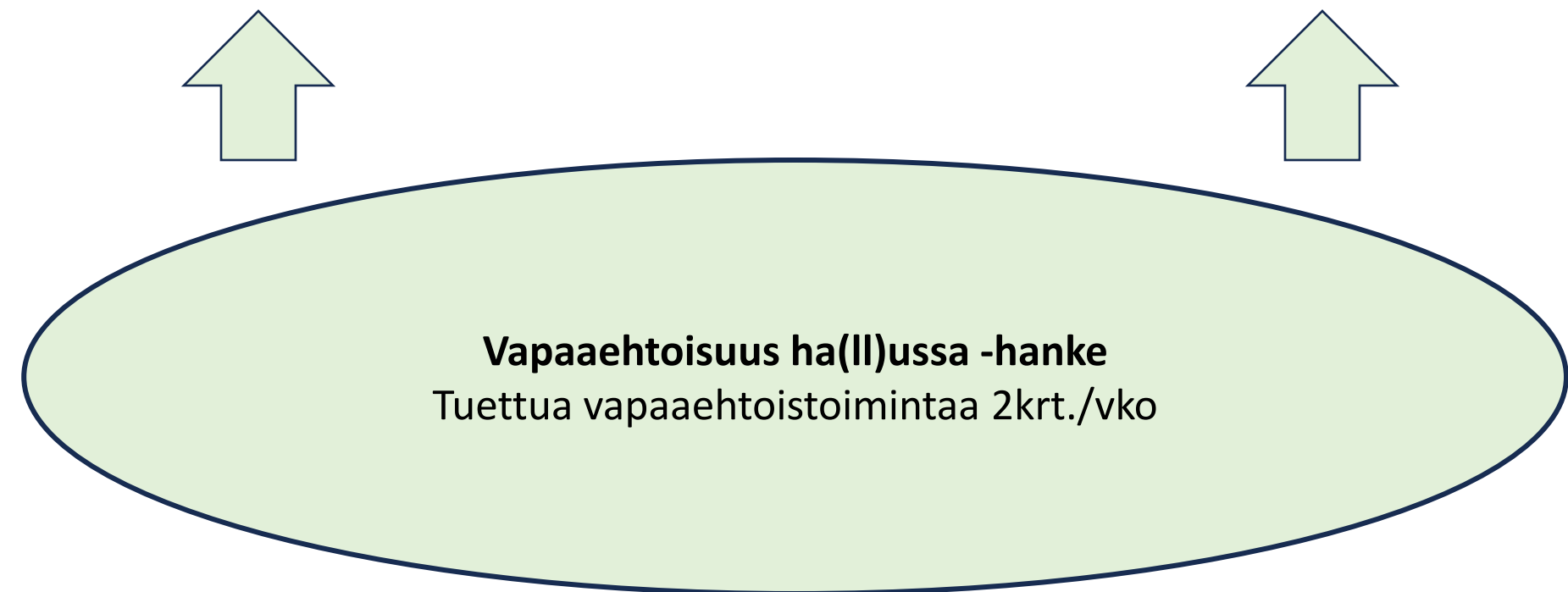
Kustannushyöty: tuotettu arvo, josta vähennetty toiminnan kustannukset*

Toiminnan ennaltaehkäisevä vaikutus



Vapaaehtoisuus ha(II)ussa –hankkeen toiminta

- tukee toipumisessa
- ennaltaehkäisee mielenterveysongelmien pahentumista uudelleen
 - Tarjoamalla
 - vertaistukea sekä
 - mielekästä ja yksilölliset tarpeet huomioivaa toimintaa useita kertoja viikossa.



Toiminnan tuloksia

Toiminnan tulokset	
✓ Saanut mielekästä tekemistä / ✓ Tukenut arkirutiinia / ✓ Kotoa poistuminen lisääntynyt	86 %
✓ Sosiaaliset kontaktit lisääntyneet	79 %
✓ Tukenut toipumisessa ja/tai ✓ ennaltaehkäissyt sairauden pahentumista	71 %
✓ Saanut vertaistukea ja kokenut yhteenkuuluvuutta	60 %
✓ Itsetunto/minäpystyvyys parantunut	57 %

*Tulokset perustuvat haastatteluihin (n=14)

Kotoa poistuminen viikon aikana

Ennen VE-halussa toimintaan osallistumista



VE-halussa toimintaan osallistumisen aikana/jälkeen



VE-hallussa kustannushyödyt

Kustannushyöty: tuotettu arvo, josta vähennetty toiminnan kustannukset*	Kustannushyödyt	
	HLÖ / VUOSI	YHT / VUOSI (N=30)
Suorat vaikutukset	270 €	8 250 €
Suorat ja epäsuorat vaikutukset	740 €	22 240 €

Arvo: Tuotettu arvo ilman kustannusten vähennystä	Arvo	
	HLÖ / VUOSI	YHT / VUOSI (N=30)
Suorat vaikutukset	5 370 €	161 250 €
Suorat ja epäsuorat vaikutukset	5 840 €	175 240 €

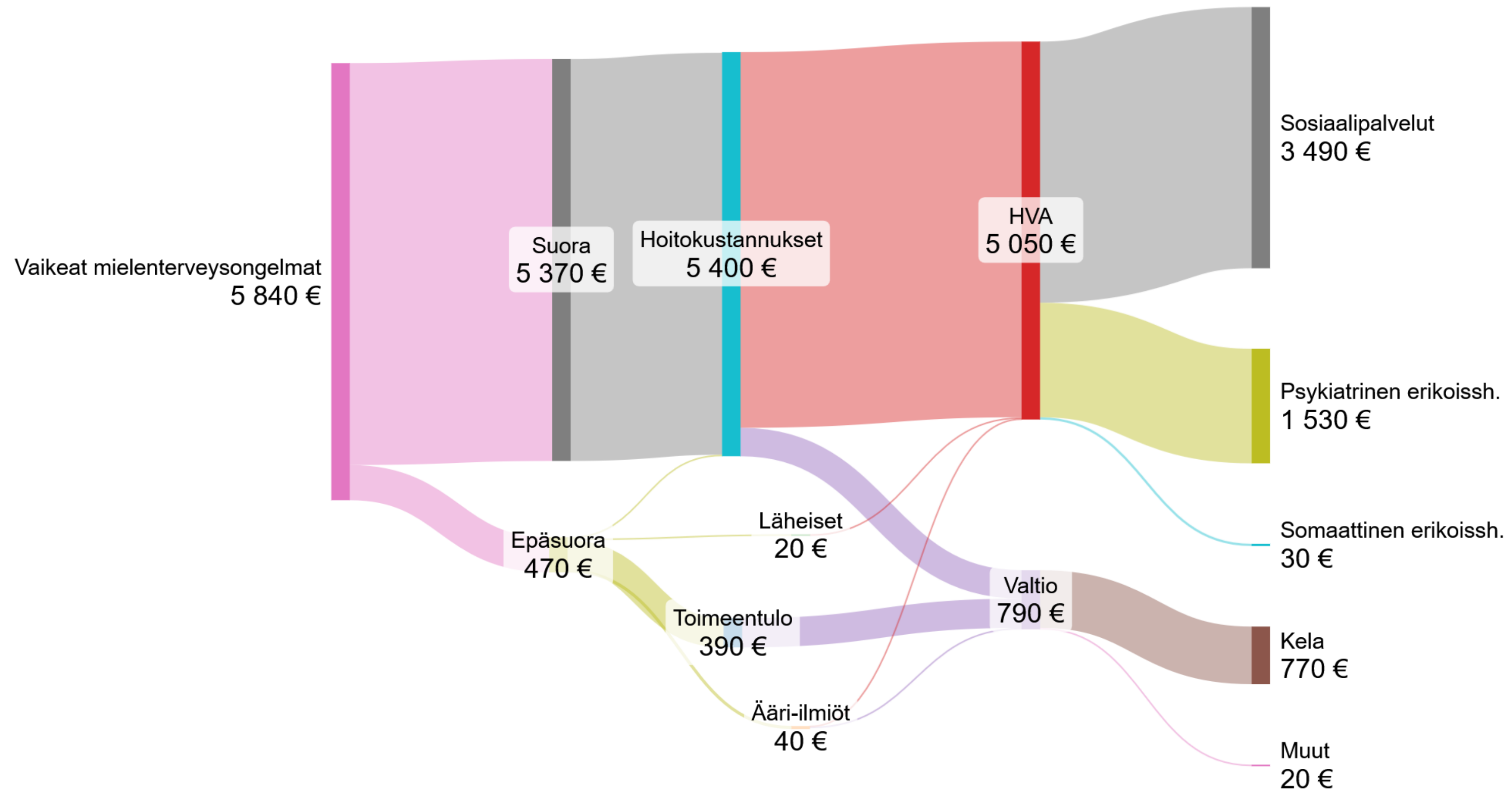
*Kustannuksissa huomioitu toiminnan kokonaiskustannukset vuoden ajalta

Arvon jakautuminen €/vuosi

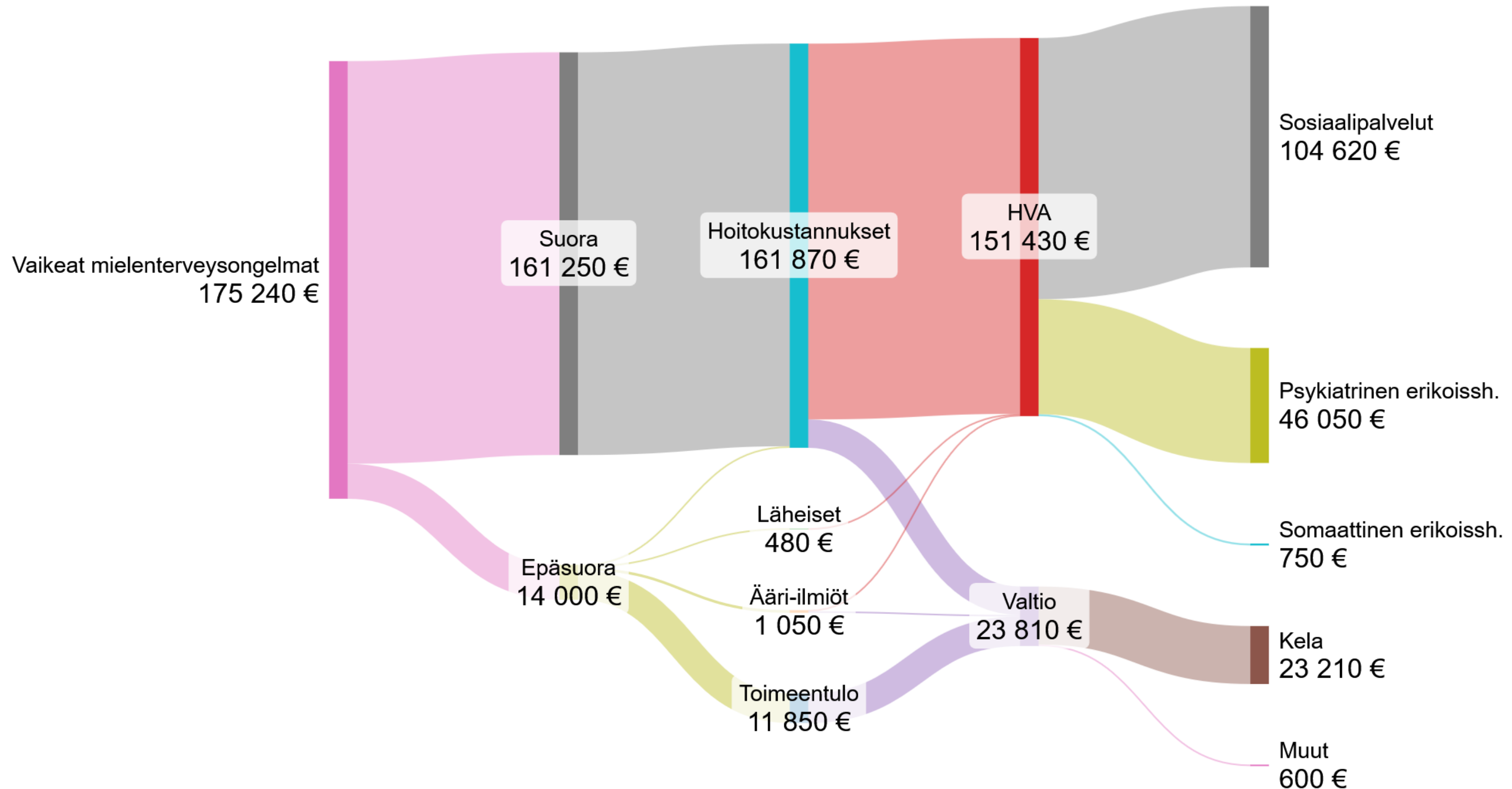
Ennaltaehkäistyt seuraukset ja palveluiden käytön vähentyminen (N=30)

Suora kustannus	Psykiatrinen laitoshoido	45 570 €
	Kotiin vietävät palvelut	59 620 €
	Sos.ohjaaja käynnit	11 710 €
	Yhteisöllinen asuminen	32 980 €
	Terapia	10 660 €
	Lääkekorvaukset	710 €
Epäsuora kustannus	Työkyvyttömyyseläke	11 850 €
	Terveysongelmien alihoito	620 €
	Pitkäaikaisasunnottomuus	490 €
	Itsetuhoisuus	560 €
	Läheisten kuormittuneisuus	480 €

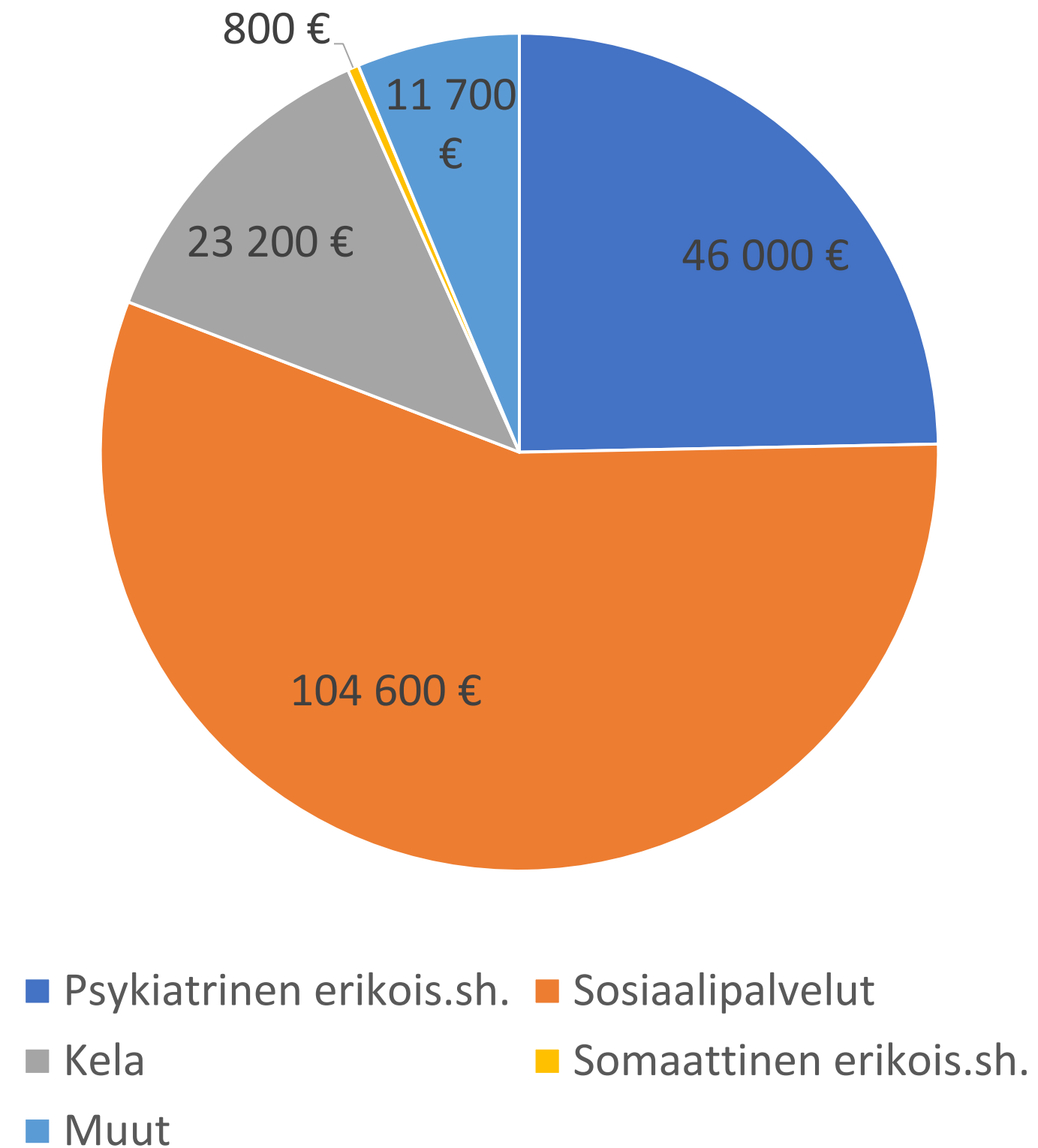
VE- hallussa tuottama arvo/henkilö/vuosi



VE- hallussa tuottama arvo/vuosi (n=30)



Arvon jakautuminen sidosryhmille €/vuosi



Huomioitavaa

- Tässä laskelmassa suurimmat kustannushyödyt tulevat ns. raskaiden palveluiden (psykiatrisen laitoshoidon, yhteisöllisen asumisen ja kotiin vietävien palveluiden) tarpeen vähentymisestä, kun mielenterveysongelmien kriisiytymistä ennaltaehkäistään.
- Arvioinnissa pyritti huomioimaan että kaikki palveluiden käytön vähentyminen ei johdu suoraan tarpeen vähentymisestä, vaan esim. vähäisistä resursseista, jolloin on alennettu arviota toiminnan osuudesta (varovaisuus) kustannusten laskussa.
- Yleisyyksiä ja palveluiden käyttöä on laskettu haastattelujen tulosten ja tutkimusten/rekisteritietojen perusteella, mutta arviointiin liittyy myös kokemustietoon perustuvia arvioita. Esimerkiksi palvelun osuus kustannusten laskusta (varovaisuus) perustuu pääasiallisesti arvioihin.
- Tässä laskennassa ei ole huomioitu mahdollisia vaihtoehtoiskustannuksia.

Yhteenveto

- Vapaaehtoisuus ha(II)ussa-toiminta tavoittaa vaikeista mielenterveysongelmista kuntoutuvia henkilöitä.
- Vaikeisiin mielenterveysongelmiin liittyvien yhteiskunnallisten kustannusten arvioitiin olevan n. 25 700 euroa vuodessa/henkilö ennen toimintaan osallistumista.
- Arvioinnin perusteella Vapaaehtoisuus ha(II)ussa-toiminta tuottaa yhteiskunnallisia säästöjä n. 5 200 euroa/osallistuja vuodessa vähentämällä vaikeisiin mielenterveysongelmiin liittyviä kustannuksia.
- Kun säästöistä vähennetään VE-toiminnan kustannukset, ovat kustannushyödyt 740 euroa/osallistuja vuodessa.
- Suurin osa tuotetuista säästöistä koostuu raskaiden sote-palveluiden (esim. psykiatrinen laitoshoido, kotiin vietävät palvelut) tarpeen vähenemisestä.